

HOOFDSTUK 4

MEERJARENPLAN

MET BETREKKING TOT DE GEWENSTE ACTIES EN INZET VAN LOKALE MIDDELEN

Toelichting

In dit deel worden de keuzes gemaakt die moeten bijdragen tot de daadwerkelijke realisatie van het Lokaal Sociaal Beleid in de gemeente. Bovendien zal het, na afloop van de “Tweede Grote Participatieronde”, ook een tijdspad bevatten, gevat in een financieel perspectief.

Gelet op de doelstelling van de Participatieronde, zoals uiteengezet in Hoofdstuk 6, bevat voorliggend deel ook een overzicht van reeds operationele acties en besliste middelen. Het ligt voor de hand dat – in het kader van de beoogde participatie en de uiteengezette geïntegreerde visie – een en ander zal worden bijgesteld.

Niettemin lijkt een eerste aanzet daartoe, nuttig en inspirerend te kunnen werken met het oog op de realisatie van bovenstaande doelstelling.

1. Wonen

1.1. Strategische doelstelling 1

WONEN IN AALTER IS TOEGANKELIJK VOOR EENIEDER

1.1.1. Operationele doelstelling A

Het aanbod van comfortabele woningen voor verschillende doelgroepen (kleine gezinnen, senioren en mensen met een beperking) verder uitbouwen.

□ ACTIE

- opmaken van een premiereglement voor jonge gezinnen die een woning of bouwgrond willen verwerven in Aalter;
- de goede samenwerking met de lokale sociale huisvestingsmaatschappij verder uitbouwen om in synergie tot een groter aanbod aan sociale woningen te komen;
- verder aankopen van interessante sites en doorverkopen aan sociale bouwmaatschappijen om seniorenwoningen op te bouwen;
- leegstand van gebouwen en/of woningen door toepassing van de terzake geldende wetgeving verder opvolgen en tegengaan;
- bouwvergunningen koppelen aan de toegankelijkheid van de gebouwen (bvb. voor senioren en gehandicapten);
- permanente uitbouw van mantel- en thuiszorg om levenslang wonen te realiseren;
- nieuwe woonvormen en bestaande premiereglementen voor verbetering- en aanpassingwerken aan (nieuwe) woningen beter bekendmaken;
- de oprichting van een zelfstandige “Woonadviesraad”

1.1.2. Operationele doelstelling B

Het kader scheppen waarbinnen een groter aantal (betaalbare) woningen, voorzien van basiscomfort, beschikbaar wordt.

□ ACTIE

- inzetten van ondersteunende specialisten voor wie zijn woning wil voorzien van basiscomfort of aangepaste inrichting;

- controle en bijsturing aan huis op de gemeentelijke reglementen omtrent de aanpassingen van de woning;
- leegstand van gebouwen en/of woningen door toepassing van de terzake geldende wetgeving verder opvolgen en tegengaan;
- opstellen van een “woonplan” voor onze gemeente waarbij de verschillende doelstellingen geïntegreerd worden en op elkaar afgestemd;
- betere bekendmaking van bestaande premiesystemen voor verbeteringswerken aan woningen.

A. PREMIE TER VERWERVING VAN MINIMAAL KLEIN COMFORT OF DE BESTRIJDING VAN GRONDVOCHT

De Gemeenteraad besliste op 18 december 2001 dat de premie ter verwerving van minimaal klein comfort en bestrijding van grondvocht kan worden toegekend onder volgende voorwaarden:

- net geïndexeerd kadastraal inkomen maximum 1.115 euro;
- De eerste bewoning van het huis waarvoor de premie wordt aangevraagd is minimum twintig jaar geleden;
- specifieke voorwaarden + premiebedrag.

Aanvrager	KLEIN COMFORT			Bestrijding van grondvocht
	Bad of douche	WC met spoeling	Voorziening stromend water	
- Eigenaar-bewoner	75% van het bewezen	75% van het bewezen	75% van het bewezen	75% van het bewezen
- Eigenaar-toekomstige bewoner	factuurbedrag met een max. premie	factuurbedrag met een max. premie	factuurbedrag met een max. premie	factuurbedrag met een max. premie van
- Eigenaar-verhuurder	van 496 EUR	van 174 EUR	van 496 EUR	744 EUR
- Huurder				

Effectieve toekenning

	aantal
2002	20
2003	14
2004	13
2005	12
2006	5

1.1.3. Operationele doelstelling C:

Verbeteren van leef- en omgevingskwaliteit in de buurt

□ ACTIE

- opleggen van sociale diversiteit in nieuwe stedenbouwkundige projecten;
- opstarten van buurt- en wijkontwikkelingsprojecten;
- betrekken van de lokale antennes en wijkagenten;
- verder zetten en stroomlijnen van projecten omtrent duurzaam wonen (regenwaterreservoir, kleinschalige waterzuivering, groendaken, zonneboilers en/of fotovoltaïsche installaties, ...):

A. PREMIE VOOR HET PLAATSEN VAN EEN REGENWATERRESERVOIR

Sinds 13 juli 1999 kent het gemeentebestuur onder bepaalde voorwaarden een premie toe voor de plaatsing van een regenwaterreservoir en dit als aanmoedigingspremie. Het plaatsen van een regenwaterreservoir zorgt er immers voor dat er meer hemelwater gebruikt wordt in plaats van drinkwater.

Een premie wordt toegekend voor:

- het plaatsen van een regenwaterreservoir, bij een bestaand gebouw of bij verbouwing, met een inhoud van minstens 5000 liter en waarbij tenminste de helft van het dakoppervlak wordt aangesloten. Voor deze werken wordt een toelage uitgekeerd van 2,50 euro per 100 liter inhoud van het regenwaterreservoir. De subsidie kan maximaal 250 euro bedragen en mag 50 % van de bewezen kosten niet overschrijden;

- het plaatsen van leidingen en pompen op een bestaand regenwaterreservoir, bij een bestaand gebouw of verbouwing. De subsidie kan maximaal 125 euro bedragen en mag 50 % van de bewezen kosten niet overschrijden.

	aantal
2004	11
2005	10
2006	11

B. PREMIE KLEINSCHALIGE WATERZUIVERING

In december 2002 keurde de Gemeenteraad een subsidiereglement ivm individuele kleinschalige waterzuiveringsinstallaties goed. Onder bepaalde voorwaarden wordt een gemeentelijke premie voor de bouw van een particuliere waterzuivering toegekend. De voorwaarden hiervoor zijn:

- het moet gaan om de sanering van huishoudelijk afvalwater afkomstig van uitsluitend voor bewoning diende gebouwen of de sanering van een combinatie van huishoudelijk afvalwater en bedrijfsafvalwater van dezelfde locatie;
- het moet gaan om een installatie bij een woning enkel gelegen in de zuiveringszones C en D;
- het moet gaan om verregaande zuivering dan enkel een sceptische put;
- de installatie moet gebouwd en geëxploiteerd worden conform de code van goede praktijk;
- het hemelwater moet maximaal afgekoppeld worden;
- de installatie moet geplaatst worden op niet-openbaar domein.

De aanvraag moet gebeuren aan de hand van een standaard aanvraagformulier te verkrijgen op de gemeentelijke dienst milieu en stedenbouw. Het aanvraagformulier moet vergezeld zijn van:

- situeringplan met aanduiding van de uit te voeren werken;
- milieuvergunning;
- bouwvergunning;
- attest van de fabrikant dat de installatie het huishoudelijk afvalwater conform Vlare II kan zuiveren;
- een intentieverklaring dat de particuliere zuiveringsinstallatie zal beheerd worden

volgens de code van goede praktijk gedurende de volledige periode dat het huishoudelijk water zal geloosd worden. Dit dient aanvullend bevestigd te worden door een steeds hernieuwend onderhoudscontract met een bevoegd persoon.

De subsidie kan maximaal 1000 euro bedragen en mag 50 % van de bewezen kosten niet overschrijden. De gemeentelijke premie is éénmalig en per installatie.

	aantal
2002	4
2003	16
2004	11
2005	21
2006	10

C. PREMIE GROENDAKEN

Sinds 13 juni 2005 kent het gemeentebestuur een premie toe voor de plaatsing van een groendak. Enkel particulieren en sociale bouwmaatschappijen erkend door de Vlaamse Huisvestingsmaatschappij komen voor deze premie in aanmerking. De aanvraag voor het bekomen van een subsidie moet voor het uitvoeren van de werken aangevraagd worden aan het College van burgemeester en schepenen. De aanvraag moet gebeuren aan de hand van een specifiek aanvraagformulier. Bovendien moet de aanvrager gedurende 10 jaar het groendak in goede staat behouden. Het bedrag van de subsidie bedraagt 25 euro per vierkante meter groendak met een maximum van 750 euro per aanvraag.

	aantal
2002	nvt
2003	nvt
2004	nvt
2005	1
2006	1

D. PREMIE ZONNEBOILERS EN/OF FOTOVOLTAÏSCHE INSTALLATIES

Sinds december 2004 kent het gemeentebestuur onder bepaalde voorwaarden een subsidie toe voor het plaatsen van zonneboilers en/of fotovoltaïsche installaties voor woningen en gebouwen gelegen te Aalter. De subsidie bedraagt 372 euro per project.

De aanvraag moet worden ingediend worden bij het gemeentebestuur via een daartoe bestemd aanvraagformulier. Na een gunstige evaluatie en plaatsbezoek door de aangestelde ambtenaren wordt de aanvraag door het College goedgekeurd waarna de subsidie wordt uitbetaald.

De zonneboiler en/of fotovoltaïsche zonnepanelen moeten 10 jaar in dienst blijven bij de genietter van de subsidie. Bij het vroegtijdig buiten werking stellen van de zonneboiler en/of de fotovoltaïsche installatie wordt de subsidie integraal teruggevorderd.

	aantal
1999-2002	4
2003	2
2004	4
2005	3
2006	19

2. Werken

2.1. Strategische doelstelling 2

WERKEN IN AALTER IS TOEGANKELIJK VOOR EENIEDER.

2.1.1. Operationele doelstelling A

Trajectbegeleiding en opleiding bieden eenieder de kans op een of andere vorm van tewerkstelling.

□ ACTIE

- bestendigen en optimaliseren van de Jobbeurs
- de werkgelegenheidsconferentie wordt een periodiek forum waar alle actoren verbonden met de arbeidsmarkt worden op uitgenodigd met het oog op het efficiënt samenbrengen van vraag en aanbod.
- inventariseren van het streekeigen opleidingsaanbod met communicatie naar alle Aalteraren
- opmaak van een informatiepakket voor de schoolverlaters in samenspraak met de lokale actoren
- uitbouw van de cel 'Lokale Economie' binnen het Sociaal Huis-concept.
- uitwerken van opleidingsprojecten

2.1.2. Operationele doelstelling B:

Het kader scheppen waarbinnen de lokale werkgelegenheid zich verder kan ontwikkelen

□ ACTIE

- opmaak van een Aalters werkgelegenheidsplan;
- uitbouw van de cel 'Lokale Economie' binnen het Sociaal Huis-concept;
- (medewerking aan) de ontwikkeling van lokale en bovenlokale bedrijventerreinen.

2.1.3. Operationele doelstelling C:

Lokale overheid als voorbeeld-werkgever.

□ ACTIE

1. tewerkstellen leefloongerechtigden bij de lokale overheden conform art. 60, § 7 van de organieke wet van 8 juli 1976 betreffende de openbare centra voor maatschappelijk welzijn;
2. materieel ondersteunen van initiatieven omtrent lokale diensteneconomie (ter beschikking stellen van zalen, edm);
3. onderzoek uitbreiden van lokale diensteneconomie door optimalisatie van dienstverlening aan bevolking (sociale catering, boodschappendienst, flexibele kinderopvang, ...).

3. Mobiliteit

3.1. Strategische doelstelling 3:

AALTER IS TOEGANKELIJK VOOR EENIEDER

3.1.1. Operationele doelstelling A:

Het gemeentelijk openbaar domein is dusdanig ingericht dat er geen hindernissen zijn voor mensen met een beperking.

ACTIE

- opstellen van een “stoepenplan”, functie van frequentie van gebruik en gebruiksvriendelijkheid;
- snoeien in de verkeersborden of herlocalisatie zodat de gebruikers slechts minimale hinder ondervinden.

3.1.2. Operationele doelstelling B:

Het gemeentelijk openbaar domein is comfortabel ingericht.

ACTIE

- onderzoek naar het mogelijk openstellen van de toiletten in de gemeentelijke gebouwen als ‘openbare toiletten’ en het plaatsen van wegwijzers;
- plaatsen van bijkomende zitbanken in centrum en deelen;
- wegwijzers binnen de gemeente worden op ooghoogte aangebracht.

3.1.3. Operationele doelstelling C:

De “iedereen mobiel”- wordt bestendigd:

Minder Mobielen Centrale

De Minder Mobielen Centrales (MMC's) werden opgericht om mensen met verplaatsingsproblemen en een beperkt inkomen toch de nodige transportmogelijkheden te bieden. Het gebruik van de MMC is dan ook voorbehouden aan mensen met een maximaal

inkomen van twee keer het leefloon. Bovendien mag er voor het gevraagde traject geen openbaar vervoer voorhanden zijn, tenzij dat voor de betrokkene niet toegankelijk is. De desbetreffende aanvragen en de coördinatie van deze dienstverlening gebeuren door het OCMW.

Om beroep te kunnen doen op de MMC moet men lid zijn. Het lidgeld bedraagt 6,20 euro, vanaf 1 juli 3,10 euro inclusief verzekering burgerlijke aansprakelijkheid. Voor het vervoer zelf betaalt de gebruiker 0,25 euro/km + 0,12 euro/rit aan de chauffeur. Er wordt géén wachtgeld betaald, de chauffeur een kop koffie aanbieden voor het wachten mag natuurlijk wél.

Cijfers Aalter

	ritten	km	gem km/rit	gebruikers	chauffeurs
2002	493	28674	58.16	87	9
2003	833	46774	56.15	88	8
2004	1178	63248	53.69	155	7
2005	1432	75634	52.80	186	8
2006	1461	80912	55.38	234	7

Uit de cijfers blijkt een duidelijke stijging van het aantal gebruikers. Hier hangt ook de stijging van de cijfers voor de ritten en km mee samen.

Dit is in tegenstelling met het aantal chauffeurs dat status quo blijft.

Belgerinkel

Aalter nam in 2007 voor de zesde keer deel aan de actie Met Belgerinkel naar de Winkel (en naar school). Deze lokale mobiliteitsactie die het gebruiken van de fiets voor woon-winkelverkeer en woon-schoolverkeer stimuleert, loopt tijdens de maanden april, mei en juni. Tijdens de actie loopt ook de Week van de Zachte Weggebruiker. De inwoners kunnen op een spaarkaart stempels verzamelen en zo prijzen winnen.

Het gemeentebestuur, Unizo-Aalter en de scholen willen met deze campagne alle inwoners voor de korte verplaatsingen naar de winkel en naar school op de fiets krijgen. Deze verplaatsingen gebeuren nog te vaak met de auto, ook wanneer dit niet echt nodig is. Daardoor raken de wegen vol en het centrum onleefbaar. De campagne is dus bedoeld om de

inwoners te stimuleren zich op een duurzame manier te verplaatsen en om alle mogelijkheden van de fiets als functioneel verplaatsingsmiddel te leren kennen.

In 2004 namen 90 handelaars deel aan de stempelactie en de unizowedstrijd.

In 2005 namen 59 handelaars deel aan de stempelactie en de unizowedstrijd.

In 2006 namen 59 handelaars deel aan de stempelactie en de unizowedstrijd. 4 handelaars gaven enkel stempels.

De unizowedstrijd houdt in dat elke deelnemende handelaar geeft 4 waardebons van 10 euro van zijn eigen zaak en de gemeente betaalt er 1 (10 euro) terug.

De deelnemende handelaars ontvangen een letter. De fietsers moeten die letters in het juiste vakje schrijven op het deelnemingsformulier en vinden zo een slogan.

Schiftingsvraag: hoeveel tijd heeft het Unizo-bestuur nodig om van A naar B te rijden.

Het aantal stempelkaarten werd niet geteld.

Om een evolutie te kunnen zien, werd beslist dit in 2007 wel te doen, om dan de vergelijking naar 2008 te kunnen maken.

In 2007 namen 68 handelaars deel aan de stempelactie en de unizowedstrijd. 2 handelaars gaven enkel stempels.

Cijfers Aalter

	Ingediende volle stempelkaarten
Belgerinkel naar de winkel gekoppeld aan etalagewedstrijd	966 stempelkaarten 870 wedstrijdformulieren
Belgerinkel naar de school	1110 stempelkaarten

Fietspool – voetpool

Op dit ogenblik bestaat in Aalter een uitgebreid netwerk van fietspooling.

Hierbij worden leerlingen naar de school begeleid per fiets en in groep.

De medewerking komt uitsluitend van het Emmaüsinstituut – Lagere Afdeling.

Zes fietspoolgroepen en één voetpoolgroep (startend aan het gemeentehuis) voorzien in de

begeleiding van meer dan 200 schoolgaande kinderen, via de vrijwillige medewerking van ouders (>90).

Vanuit de school werd één persoon aangesteld als aanspreekpunt, dit betreft Mevrouw Greta Danneels.

□ Parkeerkaart voor zorgverstrekkers

De Gemeenteraad voorzag van 13 september 2004 in de mogelijkheid dat zorgverstrekkers een specifieke parkeerkaart kunnen bekomen waardoor zij vrijgesteld worden van de betaling van retributie op de parkeerplaatsen.

Deze vrijstelling dient jaarlijks opnieuw aangevraagd te worden.

Cijfers Aalter

	aantal
2005	102
2006	49
2007	130

De daling van de aanvragen in 2006 kan verklaard worden doordat vele gebruikers niet op de hoogte waren dat hun verkregen kaart moest vernieuwd worden. Bekendmaking van de voorwaarden via TotAalter bracht duidelijkheid wat de stijging voor 2007 betreft.

□ **Toekennen toelage vervoer zwemmen aan de scholen**

Ook op dit vlak werden maatregelen ingevoerd om ouders tegemoet te komen in de verplaatsingskosten van schoolse activiteiten waarvoor het openbaar vervoer wordt ingezet. Een financiële tussenkomst is voorzien voor het vervoer tussen de school en het zwembad van kinderen van 6 tot 12 jaar.

jaartal	bedrag
2002	13709,10 euro
2003	13968,32 euro
2004	18723,02 euro
2005	23613,10 euro
2006	23042,76 euro

4. Welzijn

4.1. Strategische doelstelling 4:

AALTER IS TOEGANKELIJK VOOR IEDEREEN

4.1.1. **Operationele doelstelling A:**

Iedereen heeft recht op een financieel menswaardig bestaan.

ACTIE

- de verschillende vormen van financiële hulpverlening worden geïntegreerd en op elkaar afgestemd;
- de voorwaarden terzake worden geëvalueerd en waar nodig bijgesteld.

Tallose financiële tegemoetkomingen kunnen worden verleend. Aan een aantal van deze vormen van hulpverlening kunnen voorwaarden gekoppeld worden. De ambtenaren van het lokaal bestuur zijn verantwoordelijk voor de controle op de naleving van deze voorwaarden.

Voorschotten op sociale zekerheidsuitkeringen ...(Organieke wet artikel 99§2)

Mensen waarvan het dossier sociale uitkering niet tijdig in orde is, waardoor hun rechtmatige uitkering op zich laat wachten, kunnen een voorschot aanvragen op die sociale uitkering. Deze voorschotten zijn altijd terugvorderbaar. De meeste cijfers, met uitzondering van de voorschotten op werkloosheid, stijgen door de ingewikkelde administratie. De voorschotten op werkloosheid zijn gedaald doordat het OCMW met toestemming van de cliënt de spoedprocedure kan aanvragen bij de RVA.

Overzicht voorschot pensioenen te Aalter

	aantal dossiers	bedragen
2002	1	1.750,98 euro
2003	2	7.587,58 euro
2004	1	420,00 euro
2005	0	0,00 euro
2006	0	0,00 euro

Overzicht voorschot Ziekte- en invaliditeitsuitkering te Aalter

	aantal dossiers	bedragen
2002	2	808,00 euro
2003	2	3.045,32 euro
2004	0	0,00 euro
2005	3	2.581,06 euro
2006	4	7.848,30 euro

Overzicht voorschot kinderbijslag- geboortepremie te Aalter

	aantal dossiers	bedragen
2002	2	5.612,46 euro
2003	4	3.036,58 euro
2004	7	17.895,58 euro
2005	8	11.476,00 euro
2006	14	24.869,92 euro

Overzicht voorschot werkloosheidsuitkering

	aantal dossiers	bedragen
2002	12	9.100,42 euro
2003	5	4.708,14 euro
2004	4	4.365,68 euro
2005	7	6.389,83 euro
2006	7	4.271,75 euro

Overzicht van de steun in contanten

	2002	2003	2004	2005	2006
Januari	10	14	11	8	6
Februari	10	15	11	8	6
Maart	10	16	11	7	6
April	10	16	11	6	6
Mei	12	14	7	2	5
Juni	14	14	8	5	6
Juli	14	13	7	5	6
Augustus	14	12	6	6	6
September	15	14	6	6	5
Oktober	15	14	6	6	7
November	16	14	7	5	6
December	17	13	6	6	6
TOTAAL	157	169	97	70	71

Overzicht tegemoetkomingen in de huur

	2002	2003	2004	2005	2006
Januari	39	36	38	38	42
Februari	40	35	39	40	46
Maart	44	34	39	41	49
April	43	34	39	35	52
Mei	39	34	38	39	49
Juni	38	34	40	37	52
Juli	39	34	39	42	53
Augustus	39	33	39	40	52
September	42	33	41	40	53
Oktober	43	33	41	41	54
November	42	34	40	37	52
December	43	37	40	39	52
TOTAAL	491	411	473	469	606

De tegemoetkomingen in de huur zijn in 2006 toegenomen. Het gaat over een stijging van 29 %.

Dit kan onder andere verklaard worden door de hoge huurprijzen in Aalter.

Steun aan bejaarden in externe rusthuizen (Organieke Wet §1 en §57)

	2002	2003	2004	2005	2006
Januari	18	20	15	10	9
Februari	19	18	15	10	9
Maart	15	16	15	9	9
April	15	16	14	9	10
Mei	17	16	14	9	10
Juni	15	16	13	9	10
Juli	15	15	13	9	10
Augustus	15	15	12	9	10
September	15	15	12	9	9
Oktober	16	15	12	9	9
November	16	15	11	9	10
December	18	16	10	9	10
TOTAAL	194	193	156	110	115

De steun aan bejaarden kent in 2006 een heel lichte stijging (namelijk een stijging van 110 steuntrekkenden naar 115 steuntrekkenden).

In 2006 werd gemiddeld per maand een bedrag van 3 243 euro aan oplegkosten uitbetaald voor het verblijf van bejaarden in externe rusthuizen.

Overzicht school- / winter- / communiesteun

	2002	2003	2004	2005	2006
Schoolsteun	48	54	42	41	33
Wintersteun	69	74	65	74	40
Communiesteun				3	7
TOTAAL	117	128	108	118	80

In vergelijking met het totaal aan steun in 2005 is dit in 2006 gedaald. De grootste daling is vast te stellen bij de Wintersteun. In 2005 waren er hiervoor nog 74 dossiers. In 2006 slechts nog 40 dossiers. Dit is een daling met 46 %.

Het OCMW kende tot 2005 wintersteun toe aan de meeste cliënten die een leefloon of tegemoetkomingen ontvingen. De vzw Sociaal Verwarmingsfonds komt gedeeltelijk tussen in

de betaling van de verwarmingsfactuur van personen die zich in een moeilijke situatie bevinden. Het OCMW-bestuur heeft zijn beleid aangepast aan deze mogelijkheid en vraagt van de cliënten nu een gemotiveerde en duidelijke aanvraag tot wintersteun in te dienen.

❑ **Huurwaarborgen**

	waarborgbrief	bankwaarborg	voorschot huurwaarborg	andere	Totaal
2004	11		47		58
2005	21		1		22
2006	12			4	16

De verleende huurwaarborgen moeten in maximaal 18 maanden door de aanvrager worden terugbetaald.

❑ **Tegemoetkoming in de specifieke kosten voor sociale, culturele en sportieve activiteiten**

Het OCMW krijgt een subsidie te besteden te bevordering van de maatschappelijke participatie en de culturele en sportieve ontplooiing van de gebruikers van de dienstverlening van het OCMW voor activiteiten die plaatsvinden in de periode van 1 mei tot en met 30 april.

periode	aanvragers	totaal bedrag
1 mei 2003- 30 april 2004	35	3075,40 euro
1 mei 2004 - 30 april 2005	181	3032,07 euro
1 mei 2005 – 30 april 2006	181	3 334 euro
1 mei 2006 – 30 april 2007	223	5133,88 euro

We zien een duidelijke stijging van 2005-2006 naar 2006-2007. Dit is grotendeels te wijten aan de grotere bekendheid van deze premie. Het OCMW heeft alle gezinnen in Aalter via een schrijven hierover ingelicht.

□ Mantelzorgtoelage

De opdracht van de verenigingen van gebruikers en mantelzorgers omvat de ondersteuning van de mantelzorgers en de behartiging van hun belangen. Naar de mantelzorger toe hebben zij een belangrijke informatiefunctie: enerzijds verstrekken zij advies betreffende rechten en plichten, anderzijds kan de mantelzorger er terecht voor informatie en advies over alle thema's binnen de thuiszorg.

Daarnaast inventariseren die verenigingen alle mogelijke probleemsituaties waarmee gebruikers en mantelzorgers te maken krijgen. Indien nodig signaleren zij die knelpunten aan de overheid.

De gemeente Aalter kent een mantelzorgtoelage toe aan personen die één of meerdere zorgbehoevende personen verzorgen vanuit de overweging dat de gemeenschap meer en meer geconfronteerd wordt met de problemen omtrent de verzorging van personen die hulp nodig hebben bij de normale dagelijkse handelingen en het uit menselijk en socio-economisch standpunt, belangrijk is dat de zorgbehoevende persoon zo lang mogelijk in zijn familiekring kan verblijven. De opname van een zorgbehoevend persoon betekent een zware financiële last, zowel voor de familie als voor de gemeenschap.

De gemeentelijke mantelzorgtoelage van 18 december 2001 heft de vroegere erkentelijkheidstoelage (Gemeenteraadsbeslissingen van 29 december 1993 en 23 december 1997) op.

Wie een zorgbehoevende persoon in de gemeente verzorgt, krijgt daarvoor een mantelzorgtoelage. De toelage bedraagt 25 euro per maand en wordt jaarlijks uitbetaald. De toelage moet aangevraagd worden bij het College van burgemeester en schepenen op het daarvoor voorziene formulier. Volgende bewijsstukken dienen bij de aanvraag gevoegd te worden: een medisch attest en het zorgenplan indien men de zorg opneemt voor een niet-inwonende persoon.

Aanvragen voor de gemeentelijke mantelzorgtoelage voor niet-inwonende personen worden maar toegekend na een huisbezoek door de Sociale Dienst van het OCMW. (Die eventueel een sociaal verslag opmaakt waarin de taak van de mantelzorger duidelijk omschreven wordt)

	personen	bedrag
2002	166	46.525,00 euro
2003	171	48.675,00 euro
2004	183	48.550,00 euro
2005	179	49.875,00 euro
2006	188	50.855,00 euro
2007	194	51.160,00 euro

Uit de cijfers blijkt een lichte stijgende trend. Dit kan gekoppeld worden aan de vergrijzing.

□ **Toelage voor personen met een handicap die tewerkgesteld zijn in een beschutte werkplaats**

De Gemeenteraad beslist op 23 december 1997 de toekenning van een toelage aan mindervaliden tewerkgesteld in een beschermde werkplaats. Deze beslissing werd laatst gewijzigd op 18 december 2001.

De toelage bedraagt 0,20 euro per uur, met een maximum van 273 euro per jaar en per tewerkgestelde gehandicapte Aalternaar.

Enkel de gehandicapte persoon waarvan zijn/haar wedde 20 % lager ligt dan normaal gebruikelijk in de streek, komen voor een toelage in aanmerking. De toelage wordt jaarlijks uitgekeerd aan de beschutte werkplaats, die op zijn beurt de toelage overmaakt aan de gehandicapte persoon.

	aantal	uren
2002	25	31.783,80
2003	28	32.082,00
2004	29	34.657,50
2005	29	30.861,00
2006	29	30.095,00

❑ Verlofvergoeding voor gehandicapten

Op 18 december 2001 keurde de Gemeenteraad van Aalter de beslissing goed in verband met de toekenning van een vakantiegeld aan gehandicapten.

Er zijn 4 categorieën gehandicapten aan wie het vakantiegeld wordt toegekend:

- gehandicapte schoolgaande kinderen van 3 tot 14 jaar, met een blijvend invaliditeitspercentage van 50 of meer (vergoeding bedraagt in deze categorie 62 euro);
- gehandicapte schoolgaande jongeren of tewerkgestelden in een beschermde werkplaats tussen 14 en 21 jaar met een blijvend invaliditeitspercentage van 50 % en meer (de jaarlijkse verlofvergoeding bedraagt bij deze categorie 75 euro);
- kinderen of jongeren die thuis verzorgd worden (jaarlijkse verlofvergoeding wordt verhoogd met 18,50 euro);
- gehandicapten ouder dan 21 jaar indien hun blijvende invaliditeitspercentage 65 % of meer bedraagt (jaarlijkse verlofvergoeding bedraagt 124 euro).

Deze jaarlijkse verlofvergoeding wordt toegekend mits voorlegging van een attest van de Vrederechter, een afschrift van de beslissing van de bevoegde commissie betreffende het invaliditeitspercentage of een attest van verhoogde kinderbijslag.

Om in aanmerking te kunnen komen voor deze tegemoetkoming moet de begunstigde ingeschreven zijn in de gemeente op 1 januari van het lopend jaar.

	aantal	bedrag
2002	551	68.164,00 euro
2003	565	69.937,50 euro
2004	600	74.297,50 euro
2005	624	76.177,00 euro
2006	628	76.529,50 euro

❑ Toelage aan personen die een gehandicapt kind opvoeden

De opvoeding en de verzorging van mindervalide kinderen brengt soms hoge kosten met zich mee. Bovendien rust ook een zware taak op de schouders van de vader of de moeder die het zwaar gehandicapt kind opvoedt. Het aantal inrichtingen in de buurt waar de verzorging en

opvoeding van dergelijke kinderen zou kunnen worden waargenomen, is momenteel ontoereikend. Daarom besloot de Gemeenteraad op 18 december 2001 om een bijkomende toelage, bovenop de wettelijke en reglementaire voorzieningen, toe te kennen aan de persoon die een gehandicapt kind opvoedt.

De toelage wordt toegekend aan de moeder of diegene die het genot heeft van het kinderbijslag en dit als tussenkomst voor de bijzondere zorgen die een gehandicapt kind vereist. Deze sociaal-pedagogische toelage bedraagt 100 euro.

Voor het bekomen van deze toelage dient de persoon die de opvoeding op zich neemt, te voldoen aan een aantal voorwaarden:

- thuis de verzorging en de opvoeding op zich te nemen van een zwaar gehandicapt kind;
- in de gemeente ingeschreven zijn op 1 januari van het lopend begrotingsjaar;
- het bewijs kunnen leveren van een zwaar gehandicapt kind door het voorleggen van een attest van de Vrederechter, een afschrift van de bevoegde commissie of attest van verhoogd kinderbijslag;
- maximum de leeftijd van 25 jaar bereikt hebben op 1 januari van het begrotingsjaar.

jaartal	aantal	bedrag
2002	19	1.900,00 euro
2003	21	2.100,00 euro
2004	16	1.600,00 euro
2005	20	2.000,00 euro
2006	26	2.600,00 euro

Toelage aan onthaalmoeders

Onder Particuliere opvanggezinnen en opvanginstellingen wordt verstaan opvanggezinnen en opvanginstellingen die onder toezicht van Kind en Gezin of de dienst opvanggezinnen staan . Het bewijs dient geleverd te worden aan de hand van een attest van Kind en Gezin of een attest van een dienst voor opvanggezinnen.

Voor de particuliere opvanggezinnen en de particuliere instellingen die onder toezicht staan van Kind en Gezin en de opvanggezinnen die aangesloten zijn bij een dienst voor

opvanggezinnen bedraagt de toelage in 2007 200 euro per jaar.

	aantal	bedrag
2004	41	8.200 euro
2005	43	8.600 euro
2006	36	7.600 euro

□ **Tussenkomst in energieverbruik**

De wet van 4 september 2002 verplicht het OCMW de noodzakelijke ondersteuning en sociale en budgettaire begeleiding te verstrekken aan personen die betalingsmoeilijkheden ondervinden, inzonderheid met hun rekeningen voor gas en elektriciteit en financiële maatschappelijke steun te verlenen aan de personen waarvan de schuldenlast van die aard is dat zij, ondanks persoonlijke inspanningen hun gas en elektriciteitsrekening niet meer kunnen betalen.

In Aalter wordt dit weinig toegepast, dit wordt opgevangen door het toekennen van wintersteun.

□ **Juridische hulpverlening**

Vanaf juni 2004 kan men bij het OCMW terecht voor kosteloos eerstelijnsadvies. Deze dienstverlening wordt georganiseerd door de Gentse Commissie voor Juridische Bijstand (Justitiehuis) en staat voor iedereen open. De burger wordt geïnformeerd omtrent zijn rechten en plichten en zonodig doorverwezen naar de hiertoe meest passende instanties (advocaat, rechtbank, pro-deo,...). Elke tweede woensdag van de maand wordt de zitdag georganiseerd in het OCMW-gebouw.

Overzicht 2007

	aantal
januari	0
februari	2
maart	3
april	0
mei	1
juni	9
juli	3
augustus	0
september	0
oktober	4
november	9

Voedselhulp

BIRB

Het Belgisch Interventie en Restitutiebureau (BIRB) stelt gratis voedingsmiddelen, zoals ingeblikt rundvlees, volle gesteriliseerde melk, meel, deegwaren en rijst ter beschikking van de OCMW's met de bedoeling deze voedseloverschotten gratis onder de meest hulpbehoevenden te verdelen.

Het OCMW Aalter participeert in deze voedselherverdeling sinds 2003.

In 2005 werden 795 liter melk en 1200 blikken roomrijst verdeeld onder de leefloongerechtigden en de cliënten financiële steun.

In 2006 werden 870 l melk, 600 kg “droge” spaghetti en 996 blikken spaghetti in saus verdeeld.

De Toevlucht

Reeds op het einde van 2006 – begin 2007 vroeg de Voedselbank van Deinze het OCMW van Aalter om zelf in te staan voor de voedselbedeling van alle behoeftigen van Aalter en omstreken. De mensen die hiervoor in aanmerking kwamen, werden tot voor kort doorgestuurd naar Deinze of Maldegem. Deze voedselbanken werden echter overbevraagd.

Het OCMW en het gemeentebestuur waren daartoe bereid, doch diende er eerst een partner gevonden te worden om de bedeling van de pakketten te kunnen realiseren. Dit moet namelijk gebeuren door een vrijwilligersorganisatie met het statuut van een vzw. In die context werd de organisatie Welzijnsschakel gecontacteerd. Het doel van deze vereniging is het bestrijden van de armoede. Uit de contacten met de organisatie groeide de organisatie vzw De Toevlucht Aalter die voortaan de voedselbedelingen in de gemeente verzekert.

De nieuwe vzw staat met haar vrijwilligers in voor de eigenlijke bedeling van voedselpakketten, maar moet ook de administratie verzorgen, instaan voor de bewaring en opslag van goederen, ... Het gemeentebestuur biedt hiervoor steun onder de vorm van het maandelijks afhalen van de etenswaren in het Provinciaal depot in Destelbergen. Het stelt daarnaast ook een locatie ter beschikking in de Bellemstraat. Het OCMW zorgde voor een diepvries en koelkast.

Terugvordering in het kader van de onderhoudsplichtige van de begunstigde (Organieke wet artikel 98§2 en 100 bis)

De maatschappelijke assistenten doen het onderzoek naar inkomsten en adviseert de Voorzitter over een mogelijke terugvordering (of niet wegens billijkheidsredenen). De eigenlijke terugvordering gebeurt door de ontvanger van het OCMW.

	aantal dossiers.	bedragen
2002	5	5.259,30 euro
2003	4	4.163,90 euro
2004	3	3.596,52 euro
2005	2	2.888,52 euro
2006	2	1.966,32 euro

4.1.2. Operationele doelstelling B:

Iedereen heeft recht op een gezond menswaardig bestaan.

☐ **ACTIE**

- allerlei preventieve acties in het kader van de gezondheidszorg worden onderzocht, geëvalueerd en op elkaar afgestemd.

☐ **Projecten rond drugspreventie - Drugspreventiemaand**

De dienst Drugspreventie Aalter-Knesselare-Maldegem heeft als opdracht -naast de takenpakketten individuele vroeghulp, beleidsbepaling en netwerking- de bevolking te informeren en sensibiliseren rond genotsmiddelen. Hierbij wordt persoons-, omgevings- en middelengericht gewerkt (visie Mens-Middel-Milieu). Het niet-gebruiken, het verantwoord omgaan met genotsmiddelen en het uitstellen van de experimenteerleeftijd zijn de belangrijkste doelstellingen. Deze doelstellingen worden onder meer geconcretiseerd aan de hand van een preventiemaand (oktober) waarin allerlei activiteiten en acties worden georganiseerd voor verschillende doelgroepen. Hierbij wordt onder meer aandacht besteed aan psychoactieve medicatie, gokken, illegale drugs, preventieboodschappen op lokale evenementen, vorming voor intermediairen, en andere deelthema's. De concrete acties worden steeds in de jaarplanning van de dienst drugspreventie toegelicht.

☐ **Borstkankerscreening**

Project rond borstkankerscreening met huisartsen en gemeente Aalter in 2003-2004.

Op 11 februari 2003 besliste de Gemeenteraad een project rond borstkankerscreening op te starten. Het gemeentebestuur betaalt het remgeld van maximum twee consultaties in plaats van de betrokkene op voorwaarde dat:

- de vrouw op 1 februari 2003 tussen de 50 jaar en 70 jaar is;
- de vrouw bij de huisarts op consultatie gaat.

Het niet laten uitvoeren van de mammografie is geen beletsel om het remgeld van de informatieve consultatie te betalen. Bij een consultatie ter bespreking van het onderzoek (zonder voorafgaande verwijzing van de huisarts) wordt het remgeld eveneens betaald door de

gemeente.

Aansluitend hierop organiseerde de Universiteit van Gent een enquête over de gezondheid van de vrouwen in onze regio, in het bijzonder over het laten nemen van een mammografie.

Gezien het grote belang van de vroegtijdige opsporing van borstkanker werkte het gemeentebestuur mee aan deze studie. Uit de resultaten bleek dat er geen stijging was van het aantal vrouwen die een mammografie lieten uitvoeren in vergelijking met andere gemeenten die dit project niet organiseerden. Om deze reden werd het project niet verlengd.

Wedstrijd Rookvrije Klassen

Leerlingen uit het eerste en tweede jaar secundair onderwijs (12-14 jaar) engageerden zich om tenminste 6 maanden niet te roken. De klassen die daarin slaagden, konden een aantal prijzen winnen. Dit wordt georganiseerd in samenwerking met LOGO Meetjesland en de Aalterse scholen.

Project Tutti Frutti (fruit op school)

TUTTI FRUTTI is een project rond fruit op school waarbij de leerlingen via de school een fruitabonnement afsluiten voor een volledig schooljaar (30 weken). Elke week eten de leerlingen op een vaste dag een stuk fruit als tussendoortje, bij voorkeur in klasverband.

Sensibilisering griepvaccinatie (sinds 2002)

Deze preventieve campagne beoogt een verhoging van de vaccinatiegraad voor griep bij 65-plussers en risicopatiënten. Alle 65-plussers in de gemeente worden aangeschreven. De artsen en intermediairen worden gevraagd hun risicopatiënten aan te spreken.

Vaccinatietentoonstelling.

Een informatieve en interactieve tentoonstelling over vaccineren. ‘ Een prik of je leven’ werd in 2004 georganiseerd. De tentoonstelling kaderde in een algemene sensibiliseringsactie. Via panelen, folders, video’s, een zoektochtenboekje en een quiz werd uitleg aangereikt over vaccinaties.

□ Valpreventie

Het gemeentebestuur heeft reeds een sensibiliseringsactie georganiseerd in verband met valpreventie bij ouderen en dit samen met de Seniorenadviesraad.

Via de organisatie van het Toneelstuk 'Trap niet in de val' (valpreventie 2005) en de uitgebreide promotie werd het thema aangekaart bij de doelgroep.

Ongevallen thuis en tijdens de vrijetijdsbesteding zijn in Europa de belangrijkste oorzaak van kwetsuren en letsels die leiden tot invaliditeit of dood. De meest kwetsbare groepen zijn kinderen en ouderen. Ongeveer 30 % van de thuiswonende senioren valt minstens éénmaal per jaar. Wie regelmatig beweegt, valt minder en doet de kans op een ernstig letsel dalen. Bovendien moet men zorgen voor een veilige leefomgeving.

4.1.3. Operationele doelstelling C:

Senioren zijn een bijzondere doelgroep.

□ ACTIE

- de wensen en behoeften van senioren worden op gezette tijden in kaart gebracht;
- allerlei preventieve acties in het kader van de gezondheidszorg worden onderzocht, geëvalueerd en op elkaar afgestemd;
- onderzoek naar het mogelijk openstellen van de toiletten in de gemeentelijke gebouwen als 'openbare toiletten' en plaatsen wegwijzers er naar toe;
- plaatsen van bijkomende zitbanken in centrum en deelenkernen;
- wegwijzers binnen de gemeente worden op ooghoogte aangebracht;
- er wordt een project opgestart met medewerking van professor Verté ter bevordering van het vrijwilligerswerk en de deelname aan het verenigingsleven voor senioren.

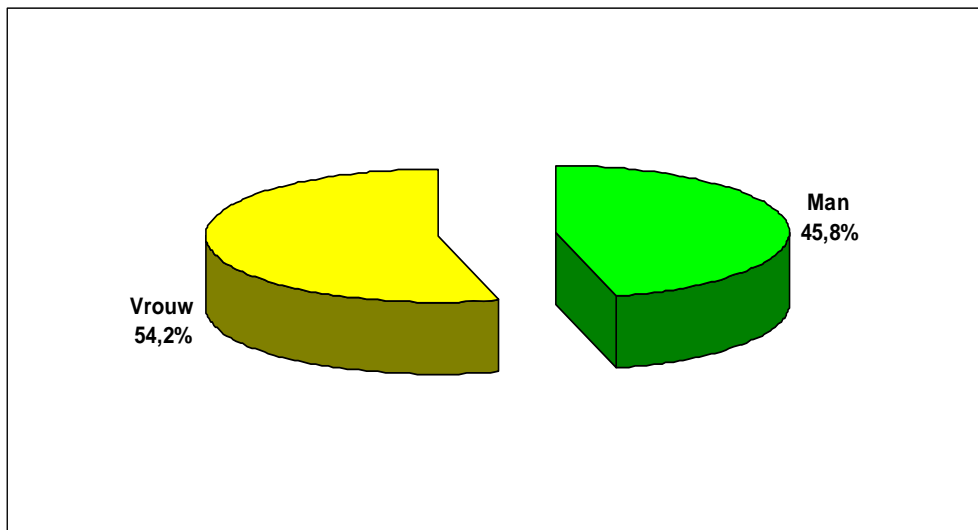
□ Behoeftenonderzoek

Opgemaakt op basis van de resultaten verwerkt door prof. dr. Dominique Verté, VUB en dr. Nico De Witte, Hogeschool Gent.

ALGEMENE GEGEVENS

Van de Aalterse senioren zijn er 393 bevraagd. Een senior wordt hier beschouwd als een persoon van minimaal 60 jaar.

De gemiddelde leeftijd van de ondervraagde senioren in de gemeente Aalter is 71,5 jaar.



Van de ondervraagde personen zijn er 54% vrouwen en 45,8% mannen. Een zeer hoog percentage is gehuwd: 74,6%. De weduwstaat is eerder laag (19,1%) in vergelijking met andere bevraagde gemeenten (22%). Het aantal kinderen is gemiddeld 2,4. Het aantal kleinkinderen bedraagt 3,8.

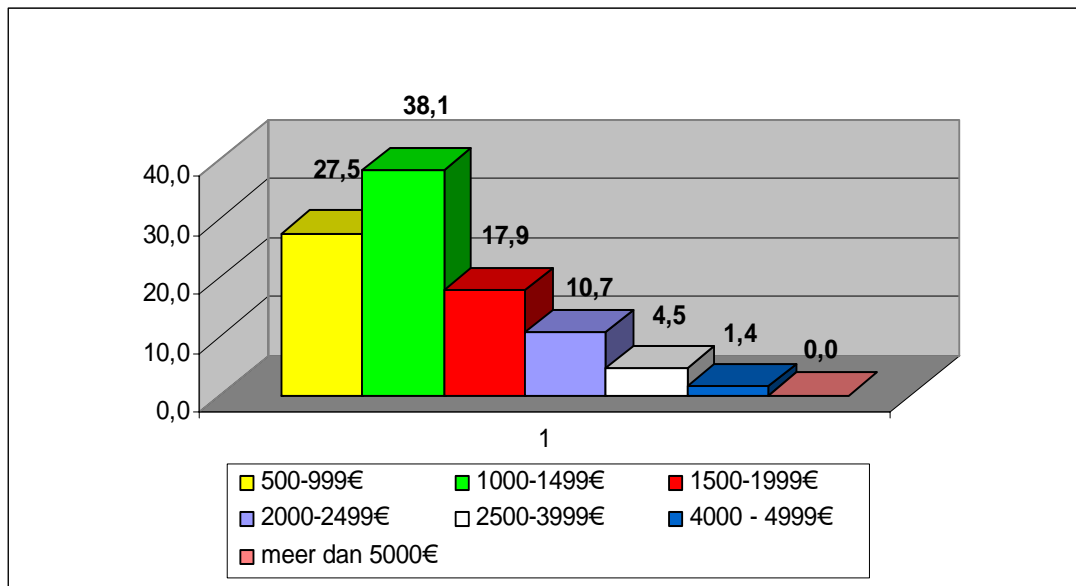
Bij de start van dit onderzoek waren er in de gemeente 4.158 60-plussers:

- 60+: 922 mannen en 908 vrouwen;
- 70+: 654 mannen en 852 vrouwen;
- 80+: 305 mannen en 517 vrouwen.

De enquête gebeurde via een steekproef bij 9% van de senioren, dit is een percentage dat een wetenschappelijk verantwoord resultaat kan geven.

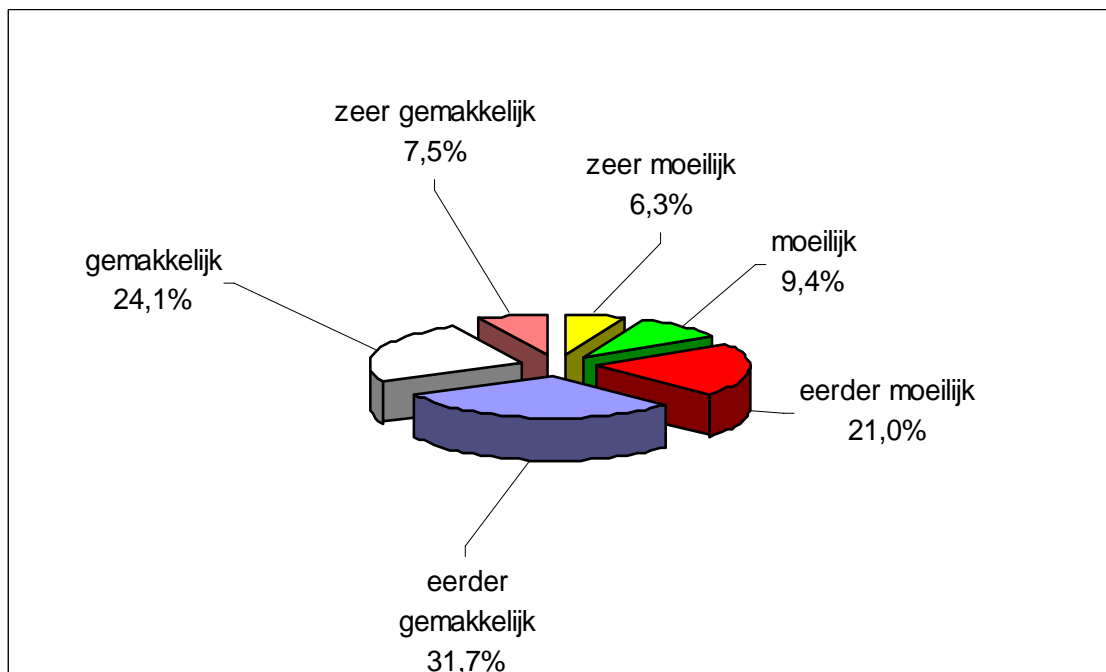
HET INKOMEN

Netto inkomen per gezin



27,5% verklaart een inkomen te hebben van minder dan 600 euro per maand, 38,1% heeft een inkomen van 1.000 tot 1.500 euro per maand.

Komt u rond met uw inkomen?

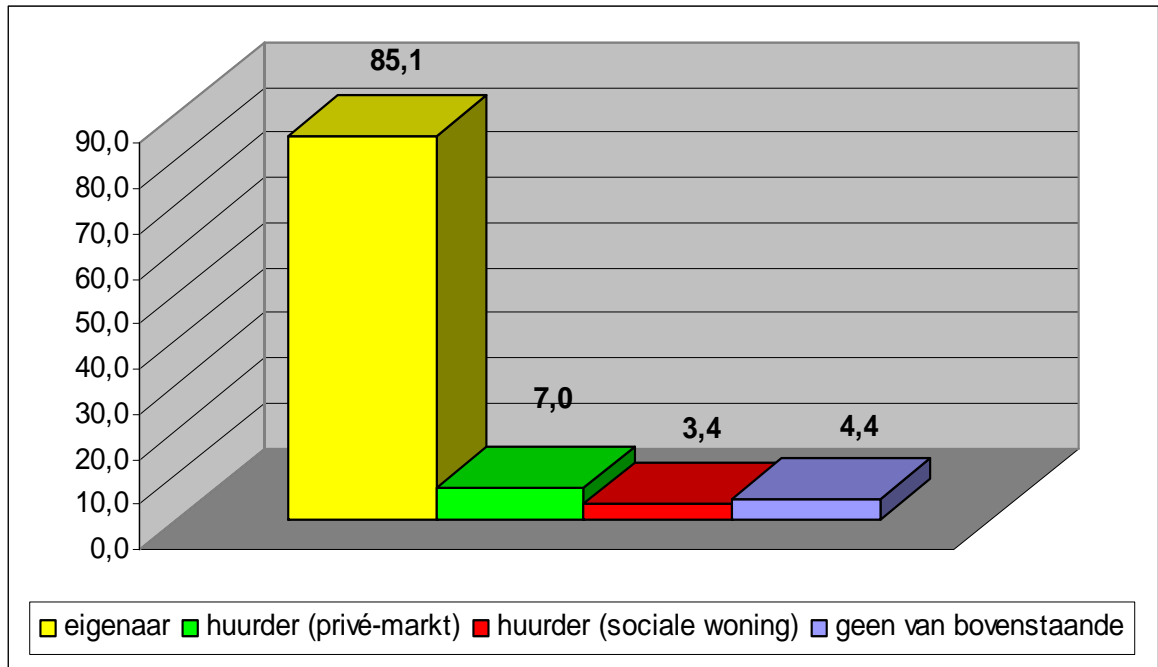


15,7% van de senioren verklaart het zeer moeilijk of moeilijk te hebben om rond te komen met hun inkomen, 21,0% verklaart het eerder moeilijk te hebben met hun inkomen.

DE HUISVESTING

De gemiddelde ouderdom van de woning is 46,4 jaar.

Eigendomstitel:



85,1% is een spectaculair hoog aantal eigenaars, dit heeft het voordeel dat het overgrote deel van de senioren niet moet huren.

Woonvorm:

92,7% woont zelfstandig thuis;

3,2% woont in bij kinderen, dit is hoog in vergelijking met het Vlaams gemiddelde;

4,1% heeft andere woonvormen zoals kangoeroe- en groepswonen.

De tevredenheid over de woning zelf:

De top 5 van onaangepastheid van de woning zijn:

Trappen in de woning;

Woning te groot;

Inbraakgevoelig

Afstand tot voorzieningen

De woning is moeilijk warm te stoken

97% van de ondervraagden heeft een douche in de woning. 85% beschikt over centrale verwarming. Ruim 98% beschikt over telefoon. 37% beschikt over een rookdetector.

Senioren willen zolang mogelijk in de vertrouwde woning blijven; Slechts 2,8% staat eerder tot uiterst positief om naar een rusthuis of een rvt te verhuizen.

15% van de ondervraagde is de voorbije tien jaar verhuisd. Van die senioren die verhuisd zijn vooral gezondheidsproblemen en huisvestingsproblemen de belangrijkste redenen, dit eerder dan eenzaamheid tegengaan of financiële redenen

DE WIJK EN DE OMGEVING

De tevredenheid van de woning in de wijk:

De top 3 van het meest voorkomende tekorten zijn:

- te druk verkeer (37,5%);
- enkel ouderen in de wijk (19,3 %);
- weinig kennissen/familie (17,5%).

De top 3 van de minst voorkomend zijn:

- verloedering/vervuiling (4,2%);
- teveel jongeren: (4,2%);
- teveel allochtonen (1,5 %).

Welke voorzieningen zijn er te weinig aanwezig in de buurt:

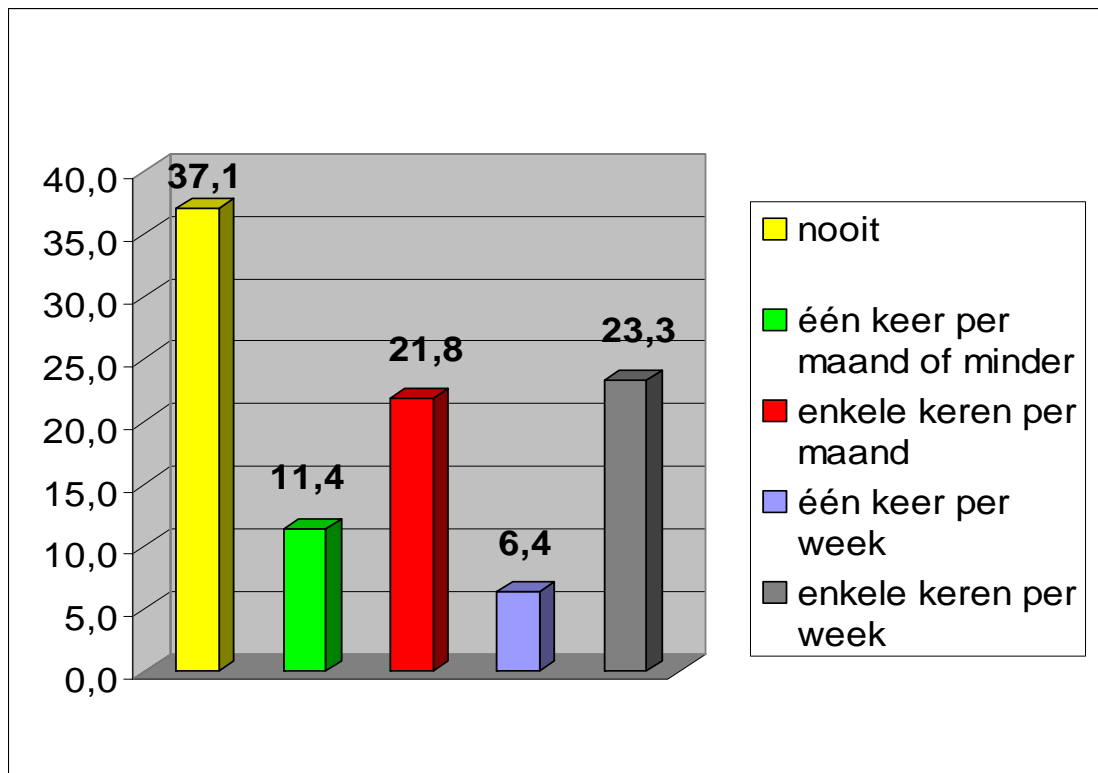
- openbare toiletten: 39,5%;
- rustbanken: 38,9%;
- kruidenierszaak: 30.,7%.

Dit zijn behoorlijk lage cijfers in vergelijking met andere gemeenten.

16% van de senioren is niet betrokken bij wat er in de wijk gebeurt.

VEILIGHEID EN ONVEILIGHEID

Hoe vaak komt men 's avonds op straat?



Ruim 37% van de bevroegde senioren komt 's avonds nooit op straat.

Het onveiligheidsgevoel:

- 45,9% vindt het 'matig' onveilig;
- 28,8% vindt het 'ernstig' onveilig.

Top 3 van onveiligheidsgevoelens voor:

- diefstal in de woning: 44,4%.
- onveiligheid in het verkeer: 29,8%.
- lastiggevalen worden op straat: 28,7%.

Eenzaamheidsgevoelens:

- serieuze eenzaamheidsgevoelens: 13,9%.

(Dit is een extreem laag cijfer in vergelijking met andere bevroegde gemeenten.)

VERPLAATSINGEN

Te voet

- 30% verplaatst zich nooit (meer) te voet;
- 9% minder dan een keer per maand;
- 6% maandelijks;
- 22% verplaatst zich één tot twee keer per week;
- 32% verplaatst zich bijna dagelijks te voet.

Eigen wagen

- 18% verplaatst zich nooit met de eigen wagen;
- 2% minder dan een keer per maand;
- 5% verplaatst zich maandelijks met de wagen;
- 33% één tot twee maal per week;
- bijna 42% verplaatst zich bijna dagelijks met de wagen.

Met de fiets

- 31% rijdt nooit met de fiets;
- 5% minder dan één keer per maand;
- 7,2 % rijdt maandelijks met de fiets;
- 24% één tot twee keer per week;
- 32% rijdt dagelijks met de fiets.

Met de bus/tram

- 71% rijdt nooit met de bus of tram;
- 18% minder dan één keer per maand;
- 6% maandelijks;
- 3% één tot twee keer per maand;
- 1,5% rijdt dagelijks met de bus of tram.

Met de trein

- 62% rijdt nooit met de trein;
- 25% minder dan één keer per maand;
- 8% maandelijks;
- 4% één tot twee keer per week;
- 1% rijdt dagelijks met de trein.

Andere vervoersmiddelen

- 89% gebruikt nooit de belbus;
- 97% gebruikt nooit een taxi;
- 97% gebruikt nooit de minder mobielencentrale.

HULPVERLENING

Waarvoor heeft men hulp nodig?

- huishouden: 21,3%;
- persoonlijke verplaatsingen: 21,3%;
- persoonlijke verzorging: 12,8%.

Top 3 van de ontvangen hulp:

- 1: kinderen: 59,6%. Dit is een zeer hoog cijfer;
- 2: partner: 40,4%;
- 3: huisarts: 33,9%.

Het aantal uren ontvangen hulp per week bedraagt 5 uur, dit is 2 uur minder dan het gemiddelde in Vlaanderen.

In welke mate is men tevreden over de ontvangen hulp?

Top 3:

- 1: huisarts: 93,5%;
- 2: kinderen: 92,7%;
- 3: partner: 91,0%.

Een beperkt aantal ondervraagden is ontevreden over de hulp van:

- de partner: 3,8%;
- de kinderen: 4,8%.

De top drie van ontevredenheid van de hulp:

- 1: te duur;
- 2: hulp niet onmiddellijk beschikbaar (14,6%);
- 3: te weinig hulp tijdens verlofperiode.

Opmerkelijk is dat niemand van de bevroegden, de houding van de hulpverlener hekelt.

28,9% biedt zelf hulp aan (bijvoorbeeld aan zieken, gehandicapten, familieleden, kennissen, burenen).

44,8% biedt opvang aan van kleine kinderen (dit is een zeer hoog percentage in vergelijking met ander bevraagde gemeenten).

VRIJWILLIGERSWERK

13,2% doet aan vrijwilligerswerk. Dit is een laag percentage. Anderzijds zou 15,4% vrijwilligerswerk willen doen.

In welke mate is men tevreden over de Gemeentelijke dienstverlening:

Men is tevreden.

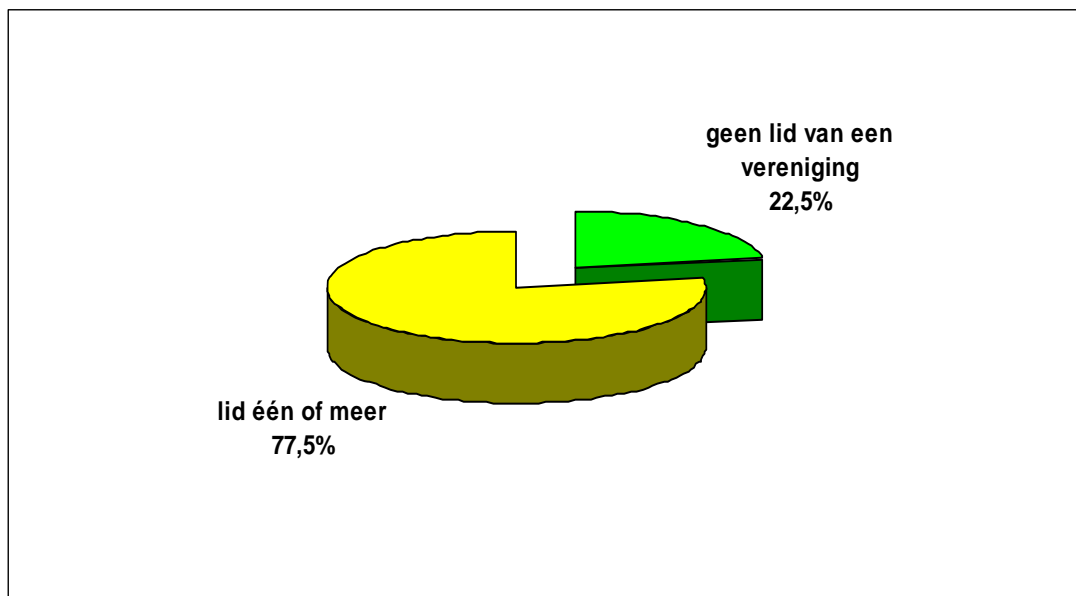
De top 5 van ontevredenheid in de gemeente:

- kwaliteit voetpaden: 30,1%;
- kwaliteit huisvuilzakken: 15,8%;
- verkeersbeleid: 12,5%;
- zichtbaarheid politie op straat: 12,3%;
- aanbod openbaar vervoer: 10%.

Welke problemen heeft men?

- gezondheidsproblemen: 50,9%;
- problemen met invullen van formulieren: 37,4%;
- gebrek aan informatie: 29,3%.

VERENIGINGEN



Een zeer hoog percentage is lid; het gemiddelde in Vlaanderen bedraagt 68,7%.

Ouderenverenigingen (Ouderenverenigingen werken samen binnen de gemeentelijke seniorenraad, doch 27,9% weet dit niet.):

- 9,3% weet niet dat er ouderenverenigingen bestaan;
- 44,4% is lid;
- 42,1% van de niet-leden zou lid willen worden.

Activiteiten van de senioren:

- wandelen: 70,5%;
- radio luisteren: 67,8%;
- televisie kijken: 64,9%;
- tuinieren: 59,8%;
- op café gaan, uit eten gaan: 46,2%;
- winkelen voor genoeg: 41,3%.

4.1.4. Operationele doelstelling D:

Iedereen heeft recht op een menswaardig bestaan in een solidaire samenleving in Noord-Zuid verband

ACTIE

- de steun aan NGO's wordt bestendigd en de bewustwording van de bevolking aangescherpt door een goede communicatie;
- er wordt een nieuw Reglement toegepast.

11.11.11

Het lokaal bestuur steunt en blijft deze actie zowel op financieel als op logistiek vlak steunen. Met de organisatoren van 11.11.11 is een minimale samenwerkingsovereenkomst vastgelegd waarin het bestuur haar engagement bevestigt.

FINANCIËLE STEUN

- ontwikkelingshulpers/missionarissen ontvangen rechtstreekse financiële steun;
- lokale projecten worden financieel ondersteund, de projecten rapporteren aan de gemeente over hun werking en besteding;
- het tijdens de jaarlijkse 11.11.11-actie in de gemeente opgehaald bedrag wordt door de gemeente aangevuld met één euro per opgehaalde 3 euro;
- de gemeente neemt de organisatiekosten van de 11.11.11-acties voor haar rekening (drukwerk, affiches, postbedeling, documentatie en actiemateriaal).

MATERIËLE EN LOGISTIEKE STEUN

- voor plaatselijke derde wereldwerking en plaatselijke afdelingen van ngo's stelt de gemeente volledig gratis de gemeentelijke zalen, lokalen, tafels, stoelen en uitleenmateriaal ter beschikking;
- de plaatselijke derde wereldwerking en de plaatselijke afdeling van ngo's kunnen gratis gebruik maken van de fotokopiefaciliteiten en de verzending van één jaarlijkse mailing aan de inwoners van Aalter die via bankoverschrijvingen de actie financieel ondersteunen;
- de gemeentelijke technische en logistieke dienst staat in voor het plaatsen van mededelingsborden, het ophangen van spandoeken voor landelijk georganiseerde solidariteitsacties.

INFORMATIE EN EDUCATIE

- in het culturele jeugdprogramma van de gemeentelijke jeugddienst wordt aandacht besteed aan de mondiale vorming en multiculturele podiumactiviteiten en het muzikaal aanbod;
- de gemeentelijke bibliotheek besteedt in zijn aankoopbeleid aandacht aan literatuur uit en non-fictie over derde wereldproblematiek. Bij informatieve activiteiten kan ze instaan voor achtergrondmateriaal en documentatie;
- de gemeentelijke informatiekkanalen staan open voor informatie over de verschillende solidariteitsacties die jaarlijks georganiseerd worden (bijvoorbeeld Vredeseilanden, Broederlijk Delen, Wereldsolidariteit, Missio, 11.11.11, eindejaarsbeurs van Oxfam wereldwinkels).

BELEID EN PERSONEEL

- een lid van het College krijgt de post voor de ontwikkelingssamenwerking onder zijn bevoegdheid. Schepen Birger Quintyn is het aanspreekpunt binnen het College voor de organisaties actief op dit terrein;
- binnen het personeelskader coördineert een personeelslid de verschillende aspecten. Hij/zij zorgt voor de afspraken in verband met de financiën, de materiële en logistieke ondersteuning, de informatie via de gemeentelijke kanalen. Hij/zij is tussenpersoon tussen de organisaties/verenigingen en de diverse gemeentediensten..

□ Missionarissen

Vier personen afkomstig uit Aalter werken als missionaris in verschillende hoeken van de wereld. Via de werkgroep Ontwikkelingssamenwerking van de Missiebond (postadres Annie Versele, Brugstraat 34a te Aalter) geeft het gemeentebestuur een jaarlijkse subsidie van 250 euro per missionaris.

ZUSTER VERNIEST AGNES

Zuster Verniest leeft en werkt reeds al heel haar loopbaan in de sloppenwijken van Caracas-Venezuela.

ZUSTER MARIE-ANGE DE MULDER.

De goed uitgebouwde missiepost in Congo werd door de rebellen geplunderd en grotendeels vernietigd. Momenteel werkt zuster De Mulder zo goed en kwaad als het kan met de inlandse zusters. Ze pogen een toevlucht te bieden aan de talloze weeskinderen die nergens anders terecht kunnen.

PATER DIRK DEBUSSCHERE

Pater Debusschere werkt in Marumba in Tanzanië met psychiatrische patienten. In 2005 was daar een aardbeving die veel van de missiepost heeft vernield.

BROEDER HERMAN VAN DE MOORTELE

Broeder Herman Van de Moortele is werkzaam in het orthopedagogisch centrum Sint Idesbald, en onderhoudt een nauwe relatie met de Roemeense dorpen Recca, Sausa, Vidrasau.

❑ **Oxfam Wereldwinkel**

Oxfam-Wereldwinkels wil de Vlaamse bevolking aanzetten tot een groter engagement in de strijd voor een rechtvaardige wereldhandel, om zo onder meer druk uit te oefenen op het politieke en economische beleid.

De Oxfam Wereldwinkel in Aalter, Stationsstraat 11, ontvangt jaarlijks een toelage van 2.231 euro. Het gemeentebestuur steunt hiermee de logistieke werking van de winkel.

❑ **Projecten ontwikkelingssamenwerking**

In de Gemeenteraad van 13 april 2004 werd beslist SOS Chili en vzw Born in Africa elk te steunen gedurende drie jaar voor een bedrag van 1250 euro per jaar. Vanuit die leefgemeenschap wordt regelmatig gerapporteerd van wat met het geld gebeurt door middel van brieven, foto's, videomateriaal.

SOS CHILI

Het project is ingediend door mevrouw Nicole Callant, Bierweg 16 en mevrouw Marleen Smessaert, Bierweg 29. In 1978 vertrok mevrouw Marlies Adriaens naar Santa Carla, een krottenwijk aan de rand van Santiago de Chile. Samen met de mensen van Santa Clara bouwde ze Rayen Mahuida uit, een werkgroep die de plaatselijke leefsituatie probeert te verbeteren. Rayen Mahuida bestaat vooral uit vrouwen. Met aangepaste vorming, bijscholing en acties doorbreken ze de vicieuze cirkel van armoede. In België richtte ze het steuncomité S.O.S. Chili op, een feitelijke vereniging die Rayen Mahuida financieel en logistiek ondersteunt. Reeds gerealiseerde projecten: er werd een centraal gelegen terrein in Santa Clara verworven, er werden houten lokalen gebouwd voor een peutertuin, een bibliotheekje, de werking met straatkinderen, jongeren, vrouwen en senioren, een polyvalente zaal voor socio-culturele activiteiten werd gebouwd, De actiepunten voor de toekomst zijn de bouw van een eigen lokaal voor de werking met straatkinderen, studiebeurzen voor Peetkinderen.

V.Z.W. BORN IN AFRICA.

Het project is ingediend door de heer Willy Vanheule, Goedingenstraat 33 in naam van zijn nicht Isabelle De Smul. Mevrouw De Smul is afkomstig van Sint-Lambrechts-Woluwe en vertrok naar Zuid-Afrika om het project op te zetten. Ze is licentiaat lichamelijke opvoeding

en heeft zich gespecialiseerd in psychomotorische therapie bij gedragsgestoorde onderontwikkelde kinderen.

Born in Africa is een educatief adoptieproject, gevestigd in Plettenberg Bay (Zuid-Afrika) dat zich inzet om kinderen in kansarme gebieden intellectueel, emotioneel en fysiek te laten ontwikkelen. Born in Africa heeft twee werkgebieden namelijk Harkerville en The Crag. In deze gebieden heerst grote werkloosheid (5%). School is voor veel ouders te duur, de kinderen leven op straat. De situatie rond huisvesting en voedsel is erbarmelijk. De criminaliteitscijfers zijn erg hoog, alsmede het aantal besmettingen met HIV. Born in Africa zorgt ervoor dat de kinderen naar school kunnen (gratis onderwijs, schooluniform, schooltraining en schoolbenodigdheden), organiseert naschoolse opvang (de school is afgelopen om 14.00 u, activiteiten zoals muziek, handvaardigheid en sport worden aangeboden) en zorgt voor individuele begeleiding (levensvaardigheidslessen, experimentele leeractiviteiten, groepstherapie, individuele consultatie).

Het adoptieproject betreft een financiële adoptie door gezinnen, scholen, etc. van 250 euro per jaar. In ruil voor de financiële steun worden de ‘adoptieouders’ op de hoogte gehouden van de ontwikkelingen van het kind door middel van foto’s en brieven.

❑ Projecten

Het nieuw subsidiereglement “ontwikkelingssamenwerking” focust op initiatieven die ten aanzien van ontwikkelingslanden en minder ontwikkelde landen een bijdrage leveren aan:

- de sociale rechtvaardigheid;
- de economische leefbaarheid en eerlijke handel;
- de vrede;
- de bestrijding van de armoede;
- de verdediging van de mensenrechten;
- de zelforganisatie en zelfstandigheid.

Het wil zowel structurele ontwikkelingssamenwerking (ontwikkelingssamenwerking gestuurd vanuit een Niet-Gouvernementele Ontwikkelingsorganisatie of een vereniging voor internationale ontwikkelingssamenwerking met een permanent karakter en continue werking), als niet-structurele ontwikkelingssamenwerking (niet-structurele ontwikkelingssamenwerking wordt georganiseerd vanuit de individuele burger of vanuit organisaties die met

ontwikkelingssamenwerking bezig zijn, maar die er niet voor opgericht zijn, noch in gespecialiseerd zijn), occasionele ontwikkelingsprojecten (lokale initiatieven en acties voor ontwikkelingssamenwerking die worden uitgevoerd in ontwikkelingslanden en minder ontwikkelde landen door Aalterse burgers of Aalterse verenigingen) en occasionele sensibiliseringsacties (lokale informatieve en educatieve activiteiten in het kader van de ontwikkelingssamenwerking die gericht zijn naar de Aalterse bevolking) financieel ondersteunen.

Elke aanvraag tot subsidie voor ontwikkelingssamenwerking gebeurt schriftelijk en wordt gericht aan het College van burgemeester en schepenen. Zowel verenigingen als individuele personen die op basis van dit reglement een erkend project voor ontwikkelingssamenwerking krijgen, kunnen gebruik maken van de gemeentelijke Uitleendienst, de gemeentelijke infrastructuur en kopiedienst onder de voorwaarden van de desbetreffende huishoudelijke en retributiereglementen.

Volgende ontwikkelingsprojecten komen in aanmerking voor de subsidie:

Soort ontwikkelingproject	Subsidiebedrag
Ontwikkelingsprojecten met daadwerkelijke uitvoering ter plaatse door de eigen inwoners	Subsidie van 500,00 euro
Sensibiliseringsprojecten gecombineerd met fundraising voor ontwikkelingssamenwerking georganiseerd door Aalterse verenigingen	Subsidie ten bedrage van het dubbele van de fundraising, rekening houdend met een geplafonneerd bedrag van 200,00 euro

Cumulatie van subsidiebedragen voor beide soorten ontwikkelingsprojecten is mogelijk voor éénzelfde initiatief.

4.1.5. Operationele doelstelling E:

Iedereen heeft recht op een menswaardig bestaan in een warme samenleving.

□ **ACTIE**

- het verenigingsleven wordt beter bediend door een geïntegreerde ondersteuning door middel van de uitbouw van een centraal aanspreekpunt;
- er wordt een gemeentelijke evenementencel opgericht die instaat voor de organisatie van allerlei gemeenschapsvorming – bevorderende initiatieven;
- de dienstverlening van het lokaal bestuur wordt verder geïntegreerd met het oog op een uiterst toegankelijke en bij de doelgroepen bekende service. De uitbouw van het Sociaal Huis zal hiertoe bijdragen;
- de begraafplaatsen worden nog beter uitgebouwd.